

Elleboogdysplasie

Een sprintje trekken naar een bal of in de lucht springen om een stok te vangen: uw hond wil wel, maar het lukt niet meer. Het buigen en vooral strekken van één of allebei de voorpoten doet pijn en al snel loopt uw hond mank. Dikke kans dat uw hond last heeft van elleboogdysplasie (ED).

Hoe ontstaat elleboogdysplasie?

Elleboogdysplasie (ED) is een verzamelnaam voor vier veelvoorkomende elleboogaandoeningen bij honden: LPCM, LPA, OCD en incongruentie. Een aandoening die ook vaak voorkomt maar officieel niet onder ED valt is Flexor enthesiopathologie. ED is een erfelijke aandoening.

De elleboog is het scharniergewricht in de voorpoten. Het gewricht zit tussen het opperarmbeen in de bovenarm en het spaakbeen en de ellepijp in de onderarm. Ter versteviging van dit gewricht is de ellepijp extra lang en heeft een aantal uitstulpingen die met het opperarmbeen scharnieren.

Deze uitstekende stukjes bot maken het gewricht sterk, maar ook complex. Kleine afwijkingen in de groei van uw hond kunnen daardoor grote gevolgen hebben.

Wat zijn de symptomen van elleboogdysplasie bij uw hond?

Elleboogdysplasie is erfelijk. Vooral snelgroeiende rassen kunnen last hebben van elleboogdysplasie. Groeisnelheid, voersamenstelling en beweging beïnvloeden voor een belangrijk deel in welke mate een hond met de erfelijke aanleg voor ED daadwerkelijk elleboogdysplasie ontwikkelt.

Honden kunnen al klachten krijgen als ze vijf - zes maanden oud zijn.

Symptomen waar een hond met elleboogdysplasie last van kan hebben zijn niet altijd gemakkelijk te zien.

Omdat de klachten al op zo'n jonge leeftijd kunnen voorkomen, worden ze soms onterecht als groeipijn gezien.

Wanneer is ED-onderzoek bij uw hond nodig?

Als uw hond kreupel is aan één of beide voorpoten kan een dierenarts in veel gevallen vaststellen of de klachten veroorzaakt wordt door een probleem in het ellebooggewricht.

In sommige gevallen is dat niet direct duidelijk en verwijst de dierenarts u door naar een orthopedisch specialist.

Elleboogdysplasie veroorzaakt pijn en snel toenemende gewrichtsslijtage bij uw hond. Een snelle diagnose en behandeling zijn daarom erg belangrijk.

Hoe wordt onderzoek gedaan naar elleboogdysplasie bij uw hond?

Voor honden met kreupelheid klachten zal de dierenarts een lichamelijk onderzoek van de gehele hond doen. Bij een vermoeden van elleboogproblemen zullen in eerste instantie röntgenfoto's gemaakt worden van beide ellebogen.

CT-scan

Vaak is het nodig om (als aanvulling op de röntgenfoto) een CT-scan te maken. Dit is bijvoorbeeld nodig als er bij het lichamelijk onderzoek afwijkingen gevonden zijn, maar bij het röntgenonderzoek geen duidelijke oorzaak gevonden wordt.

Wetenschappelijk onderzoek heeft bewezen dat een CT- scan zeer nauwkeurig is in het vaststellen of uitsluiten van elleboogdysplasie.

Officiële ED-onderzoek bij fokdieren

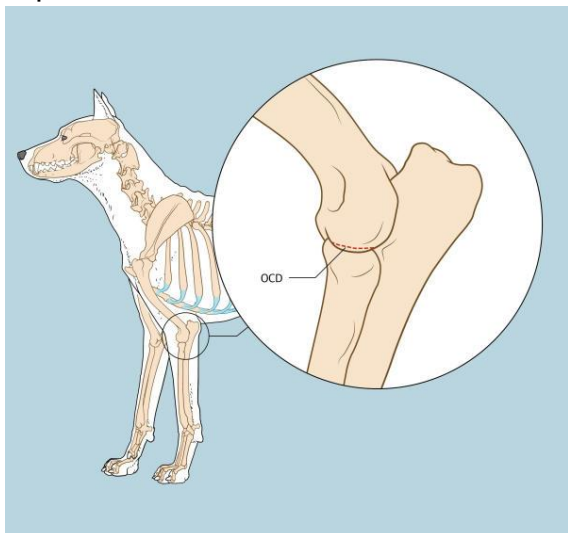
Voor het officiële onderzoek van fokdieren op ED worden röntgenfoto's van hoge kwaliteit gemaakt en ingezonden naar een beoordelingscommissie.

Waarin verschillen de vier vormen van elleboogdysplasie bij honden?

OCD

OCD (osteochondrose dissecans) is een erfelijke kraakbeenziekte die bij meerdere rassen voor kan komen. Door een stoornis in de groei, is er een stukje gewrichtskraakbeen dat niet dezelfde eigenschappen heeft als de rest.

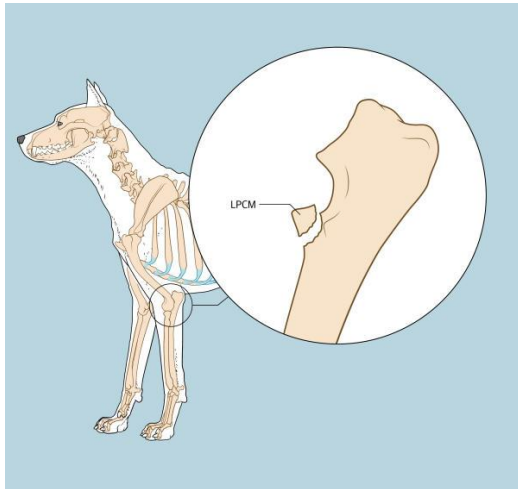
Zo is er een slechte verbinding met het onderliggende bot en kan er zelfs een losse flap ontstaan. Dit veroorzaakt artrose.



OCD bij hond: in de elleboog geeft de rode markering de plaats aan waar een losse kraakbeenflap is ontstaan in het gewrichtskraakbeen van de binnenzijde van de bovenarm.

LPCM

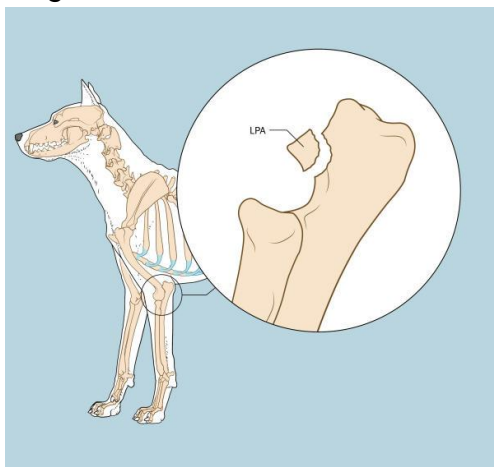
Bij een LPCM (los processus coronoideus medialis) is een klein deel van de ellepijp aan de binnenkant van het gewricht losgeraakt. Dit veroorzaakt irritatie en pijn in het gewricht.



LPCM bij hond: het losse deel van de ellepijp aan de binnenzijde van het gewricht, het Los Processus Coronoideus Medialis.

LPA

Als uw hond last heeft van een LPA (los processus anconeus) is de uitstulping van de ellepijp die met het opperarmbeen scharniert afgebroken. Het processus anconeus ontstaat uit een stukje kraakbeen en groeit in de eerste vijf maanden van een hondenleven uit tot bot, om zo voor een stevige verbinding in het gewricht te zorgen.



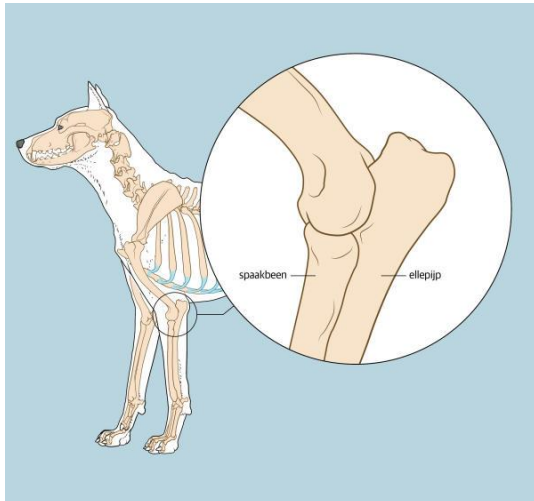
LPA bij hond: het losse deel van de ellepijp aan de achterkant van het ellebooggewricht, het Los Processus Anconeus.

Incongruentie

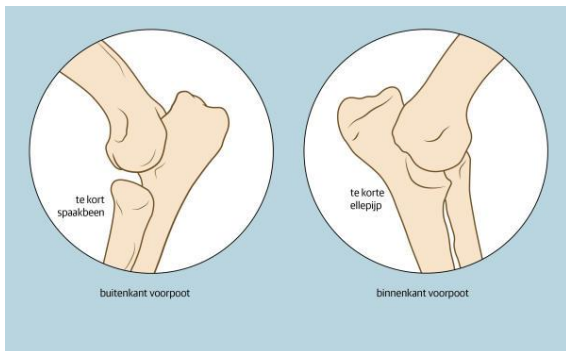
Bij incongruentie groeien de ellepijp en het spaakbeen niet even snel waardoor er een stapje ontstaat tussen de ellepijp en het spaakbeen. Hierdoor kan het gewricht niet goed scharnieren en dit kan voor pijn zorgen bij het bewegen van de elleboog.

De pijn die dat veroorzaakt, kan voor uw hond al een reden zijn om mank te lopen, maar door de incongruentie kunnen ook andere elleboogaandoeningen zoals een LPCM tot uiting komen. Zowel het spaakbeen als de ellepijp kan te kort zijn.

Het verschil in groeisnelheid kan worden veroorzaakt doordat de groeischijf beschadigd is geraakt (bijvoorbeeld na een aanrijding), maar vaker is erfelijke aanleg de boosdoener.



Elleboog incongruentie: het spaaibeen is te kort en sluit niet goed aan



Elleboog incongruentie: de ellepijp is te kort en sluit niet goed aan

Flexor enthesiopathologie

Bij de Flexor enthesiopathologie is er sprake van een ontsteking aan de buigpezen aan de binnenkant van de elleboog. Een vergelijkbaar probleem komt bij de mens voor in de strekpezen aan de buitenkant van de elleboog, de zogenaamde tenniselleboog.

Het is nog niet helemaal duidelijk waardoor de ontsteking veroorzaakt wordt. Het vermoeden is dat dit komt door het anders belasten over overbelasten van de poot. De ontsteking wordt vaak gezien in combinatie van bijvoorbeeld LPCM.

Na afloop van het ED-onderzoek

De dierenarts bekijkt of er op de röntgenfoto's iets afwijkends te zien is en zo ja, welke vorm van elleboogdysplasie de pijn en kreupelheid bij uw hond veroorzaakt.

De dierenarts bespreekt de eventuele vervolgstappen met u en stelt een plan op voor de behandeling en revalidatie. Zoals eerder vermeld is vaak een CT-scan nodig om alles perfect in beeld te krijgen.

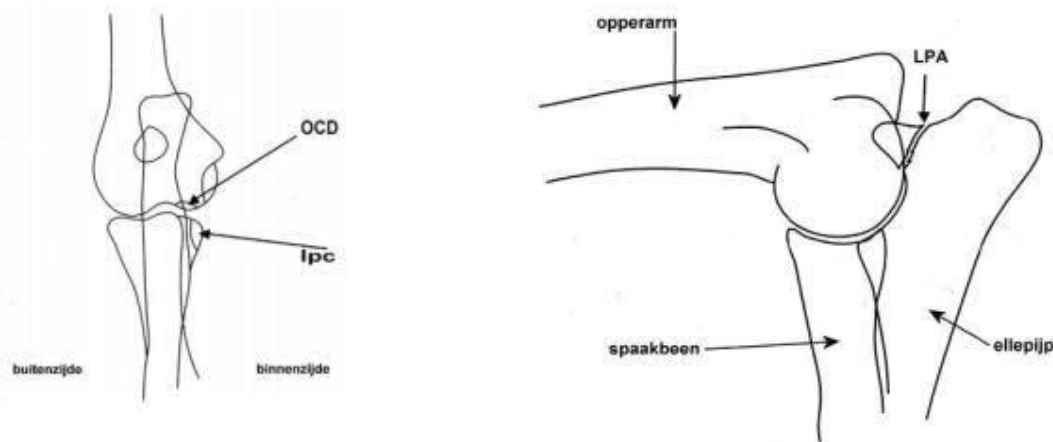
Moet uw hond worden geopereerd?

Wat zijn de voordelen en nadelen van ED-onderzoek bij uw hond?

Als uw hond mank loopt, is dat voor u waarschijnlijk al genoeg reden om te laten onderzoeken hoe dat kan. Want dat uw hond pijn heeft, is natuurlijk geen prettige gedachte.

Door ED-onderzoek te laten uitvoeren, komt u erachter welke aandoening de pijn precies veroorzaakt, zodat de klachten gericht kunnen worden behandeld. Zo helpt u uw hond van de pijn af en voorkomt u dat de klachten op den duur voor slijtage van het ellebooggewricht zorgen.

Het maken van röntgenfoto's veroorzaakt meestal geen (extra) pijn bij uw hond. Omdat honden voor het maken van röntgenfoto's even stil moet liggen, kan het in sommige gevallen wel nodig zijn dat uw hond een roesje krijgt.



Links: LPCM & OCD, rechts LPA.

Elleboogdysplasie voorkomen

Elleboogdysplasie voorkomen begint al bij het kiezen van een pup geboren uit ouders die gecontroleerd én vrij zijn bevonden op elleboogdysplasie.

Daarnaast is gedoseerde beweging van zeer groot belang. Zo is dagelijks dezelfde beweging beter dan één dag per week veel lopen en de andere dagen heel weinig.

Ook de duur van de wandeling moet aangepast worden aan de leeftijd van de hond.

Voeding

Voeding is een belangrijke factor en bepaalt in belangrijke mate of en in welke mate een erfelijke aanleg zoals ED tot uiting komt. Andere factoren die meespelen zijn groeisnelheid, (over)gewicht en beweging.

Dierenartsen en paraveterinair adviseer u graag over de juiste voersamenstelling en de gewenste groeisnelheid van uw hond. Dit is van groot belang in het 1e levensjaar van uw hond. Met goede voeding kunnen skeletafwijkingen zoals ED zoveel als mogelijk voorkomen worden.

Bron: AniCura